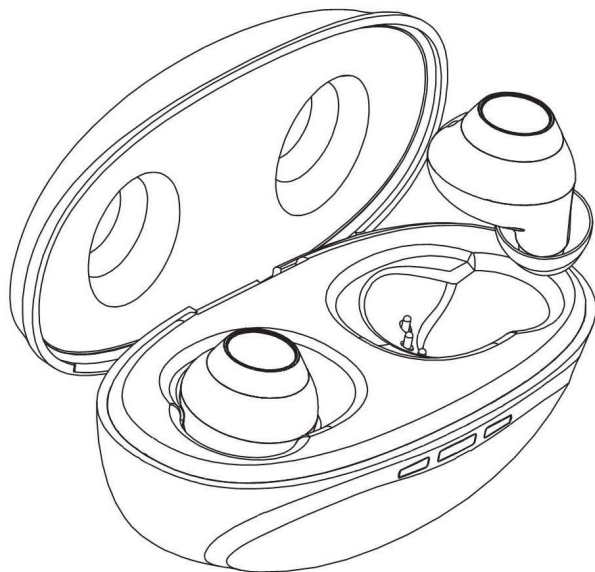


wirelessイヤホン型 集音器みみサポアクティブ

取扱説明書 型式：TM001MSA



製品を使用する前に、この取扱説明書をお読みください。

安全にお使いいただくために

1. 次の症状がある場合は、耳鼻咽喉科へご相談ください。

- ①耳の手術を受けたことがある。
- ②最近3ヶ月以内に耳漏があった。
- ③最近2ヶ月以内に聴力が低下した。
- ④最近1ヶ月以内に急に耳鳴りが大きくなった。
- ⑤外耳道（耳穴）に痛み、または、かゆみがある。
- ⑥耳あかが多くたまっている。

2. この集音器は、装用時に痛みを引き起こすことはありません。装用するときに痛みや不快感を感じる場合は、耳鼻咽喉科へご相談ください。

3. 次のいずれかに該当する方は、使用しないでください。

- 先天性外耳閉鎖または一部の変形。
- 持続する頭痛、めまい、耳痛、耳鳴り、または適さない症状がある。
- 急性外耳炎、中耳炎の症状がある。
- 本製品の素材にアレルギーのある方。

4. 注意事項

- 集音器、イヤードーム、バッテリー、その他の取り外し可能な部品は子供の手の届かないところに保管してください。
- 落下、液体への浸漬、正しい電圧のご利用にご注意下さい。
- 磁場や過度の熱により集音器が故障する可能性があります。X線、MRI、またはCTスキャンの前には集音器を取り外してください。
- 部品が外耳道に詰まった場合は、自分で取り除こうとせずに医師の診察を受けてください。
- 長時間大音量で使用しないでください。
- 使用中に痛みや強い不快感を感じた場合は取り外して医師の診察を受けてください。
- 本製品を清潔に保つためには定期的なメンテナンスが必要です。イヤードームにゴミや湿気がないことを常にご確認ください。
- 故障を避けるため、高温多湿の環境（サウナ室など）で製品を保管または使用しないでください。
- この製品を他の人と貸し借りすることはお控えください。他人の聴力データで構成された集音器は、聴覚障害や怪我を引き起こす可能性があります。

- アレルギー反応（かゆみ、腫れ、発疹）が見られる場合、集音器の使用を中止し、専門医にご相談ください。
- 使用時は強い電磁波を避けてください。集音器は繊細な電子機器であり、電子オーブン、電子レンジ、超音波洗浄器などの強力な磁気機器と接触すると故障する可能性があります。
- ご利用のデバイスにBluetooth機能が搭載されている場合は、集音器とお使いのヘッドセットを同時に接続しないでください。
- ご自身で集音器を修理や分解しないで下さい。故障の原因にもなり、保証対象外となります。

5. 簡単なコミュニケーションのヒント

- 話者に近づいて顔を見て会話をしてください。
- できるだけ静かな部屋で向かい合って会話をしてください。
- 様々な環境で聴こえをお試しく下さい。
- 3m離れれば健聴者でも聞こえにくくなる距離になります。なるべく話者に近づくことを心がけてください。

<ご家族やご友人の皆様へのお願い>

- なるべく正面に向かって会話を行ってください。
- 話す速度はなるべくゆっくりと、早口にならないようにお気をつけください。
- 話始める前にまずは意識をこちらへ向けるように心がけてください。
- 同じ言葉を繰り返すのではなく、別の言葉に言い換えてください。別の言葉の方が理解いただける場合がございます。

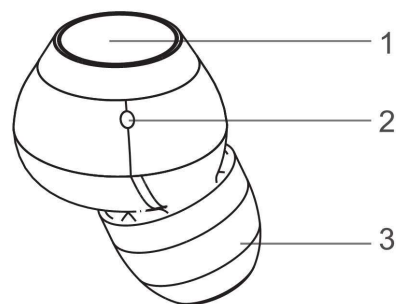
コンテンツ

1. 各部位名称	07
1.1 本体	07
1.1.1 集音器の左右のマーク	08
1.2 充電ケース	08
2. 付属品	09
3. 集音器のご利用	10
3.1 イヤードームの取り付け	10
3.2 オン/オフ	11
3.2.1 電源を入れる	11
3.2.2 電源を切る	11
3.3 集音器の装着/取り外し	12
3.3.1 集音器の装着	12
3.3.2 集音器の取り外し	12
3.4 ワックスガードの交換方法	13
3.5 音量調節	14
3.6 プログラムの切り替え	15
3.7 Bluetooth	15

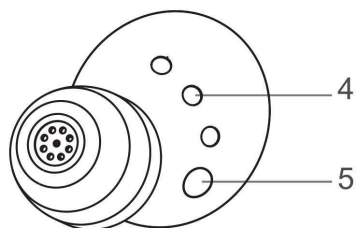
3.7.1 Bluetooth接続	16
3.7.2 Bluetooth機能の説明	17
3.8 アプリの使用方法	17
3.8.1 ダウンロード	17
3.8.2 集音器とのペアリング	19
4. 充電器の使用方法	22
4.1 集音器の充電	22
4.2 充電ケースの充電	22
4.3 充電ケースのオン/オフ	23
5. お手入れ方法	24
6. 詳細情報	25
6.1 トラブルシューティング	25
6.1.1 集音器の簡易トラブルチェック表	25
6.1.2 充電ケースの簡易トラブルチェック表	28
6.2 技術仕様	29
6.3 保証書	31

1. みみサポアクティブ各部位名称

1.1 本体



1. **マルチボタン** -
プログラムの切り替えと
音量調整
2. **マイク** - マイクから周囲の
音を拾います。
3. **イヤードーム (耳栓)** - 集音器
装着を安全にして聞こえのパ
フォーマンスを上げます。
4. **充電接点**
5. **装着検知センサー** -
センサーが装着を検知すると、
集音器電源がオンになります。

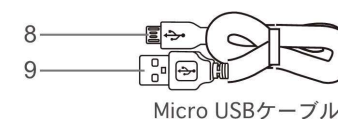
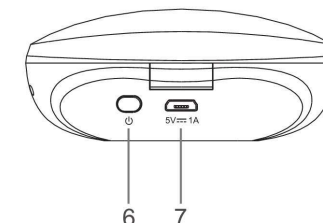
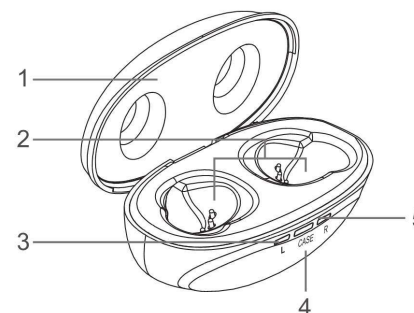


1.1.1 左右の識別マーク

● 集音器には R と L 刻印がございますが、左右を区別するためのマークになります。



1.2 充電ケース



1. **上部カバー**
2. **充電スロット** - 集音器を充電して保管する場所（左用 右用が
ございます）

3. 集音器用インジケータライト (L) - 集音器の充電状態を表示します (L)

4. 充電ケースのインジケータライト - 充電ケースの充電状態を表示します。

5. 集音器用インジケータライト (R) - 集音器 (R) の充電状態を表示します。

6. 充電ケースの電源スイッチ - 充電ケースの ON/OFF

7. 充電ポート - 充電ケースを USB ケーブルに接続します。

8. USB ケーブルのポート B

9. USB ケーブルのポート A

2. 付属品

アイテム	説明
ノーマルイヤードーム ×6	集音器の装着を安全にして聞こえのパフォーマンスを上げます。
Airfitting ドーム ×6	集音器の装着を安全にして聞こえのパフォーマンスを上げます。
USB ケーブル ×1	充電ケースに使用します。
クリーニングツール ×1	集音器と充電ケースの掃除に使用します。
説明書 ×1	製品の取扱い方や操作方法について記載したものです。
USB コンセント	USB ケーブルに繋げてご利用ください。

3. みみサポアクティブのセッティング

3.1 イヤードームの取り付け

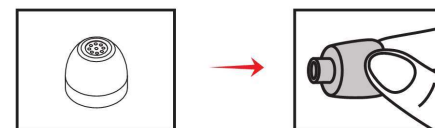
イヤードームを装着するには、次の手順に従ってください。

※イヤードームを正しく取り付けなければイヤードームが外耳道（耳）内に残る可能性があり怪我などの原因となります。

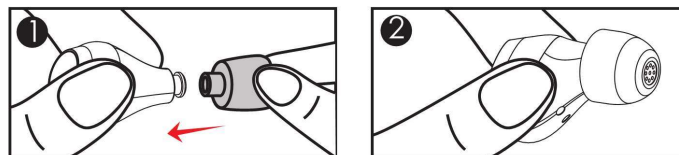
ステップ1: ご自身の耳穴に合わせてイヤードームサイズをお選びください。



ステップ2: イヤードームを裏返すと集音器との接続部が見やすくなります。



ステップ3: 集音器の端を持ち、しっかりと押してイヤードームがしっかりと固定されていることを確認します。

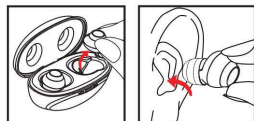


注:イヤードームを軽く引っ張って、しっかりと取り付けられているかどうかを確認し、イヤードームが簡単に落ちないことを確認してください。

3.2 電源のオンとオフについて

3.2.1 電源をオンにする（電源を入れる）

-耳に装着いただくと検知センサーが反応し電源がオンになります。

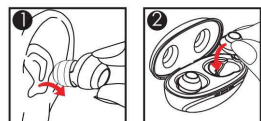


-集音器は正しく装着されている場合、約3秒以内に自動的にオンになります。プログラムに従ってお知らせ音が聞こえます(3.6「プログラムの切り替え」を参照)。

-集音器の電源がオフになっているときに、マルチボタンを約3秒間押し続けることによって、電源をオンに戻すこともできます。この場合、お知らせ音が聞こえます(3.6「プログラムの切り替え」を参照)。

3.2.2 電源をオフにする

-集音器を耳から外すと自動的にスタンバイ状態（機能オフ）になります。



-充電ケースの正しいスロットに戻すと、集音器の電源がオフになり、自動的に充電が開始されます。

-マルチボタンを約9秒間押し続けて集音器をオフにすることもできます。この場合、最初にプログラム切り替えのお知らせ音が聞こえます(3.6「プログラムの切り替え」を参照)。「電源オフ」のお知らせ音が聞こえるまで押し続けてください。

3.3 集音器の装着/取り外し

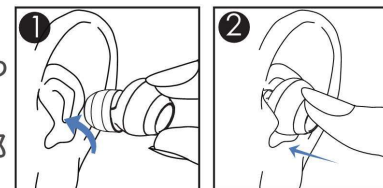
● お使いの集音器には、装着検知センサーが装備されています。

● 集音器は耳から外すと自動的にスタンバイ状態（機能オフ）になります。

● 集音器を耳に戻すと、装着検知センサーが反応し自動的に電源が入ります。

3.3.1 集音器を装着する

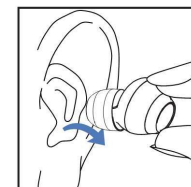
ステップ 1: 集音器を持ち、右 (R) 用は右耳に、左 (L) 用は左耳に持っていきます。



ステップ 2: 集音器のイヤードーム部分を耳穴に入れ、装着検知センサーが反応する収まりが良いポジションで装着ください。

3.3.2 集音器の取り外し

ステップ 1: 集音器をつかみ、耳からそっと取り外します。※ この時、反対の手は落下を防ぐ為に受け皿として手を添えてください。



注意点

● 集音器は正しく装着しないとピーピー音（ハウリング）が鳴ります。

このピーピー音が残っている場合、イヤードームを別サイズに変更してお試しください。

※Airfittingドームの場合はサイズ変更を行ってから、ノーマルイヤードームへ変更してください。

● 集音器が正常に動作しない場合は「6.1 トラブルシューティング」をご確認ください。

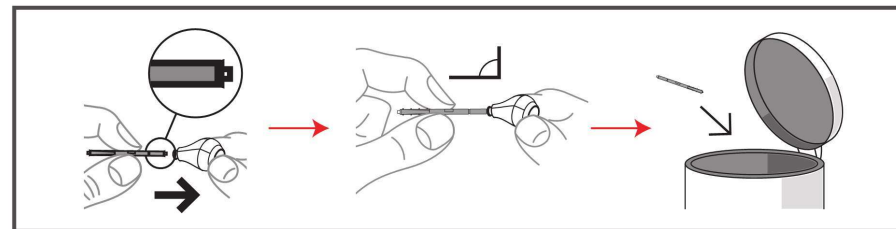
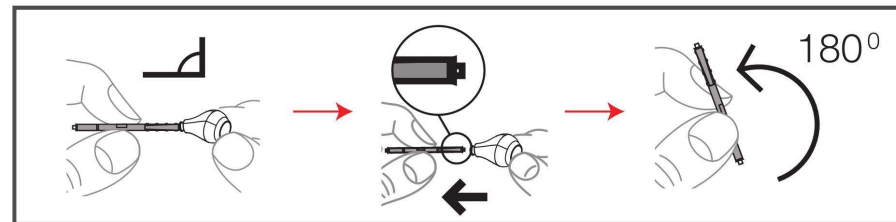
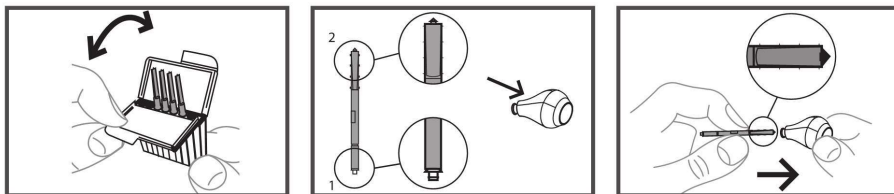
3.4 ワックスガードの交換方法

● ワックスガードは集音器内部に耳垢などの侵入を防ぐものです。

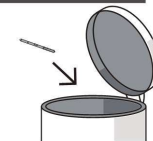
● ワックスガードは使い捨て商品ですので再利用はできません。

● 追加や予備用のワックスガードをお求めの場合は販売元までご連絡ください。

※ワックスガードについては予告無く生産販売を中止する場合がございます。



- 使用済みのワックスガードは捨ててください。
- ワックスガードが集音器に装着できない場合は、新しいワックスガードと交換してください。



3.5 音量調節

音量調節には10段階の音量レベルがあります。

- 調整したい方の集音器のマルチボタンを1回タップすると、音量レベルが上がります。
- 音量を調整するとお知らせ音が鳴ります。
- 最大音量で「ピーピーピー」というお知らせ音が鳴ります。

- 最大音量でマルチボタンをもう一度タップすると、音量レベルを最小に調整できます。

3.6 プログラム切り替え

- みみサポアクティブには 4 つのプログラムがあります。
- マルチボタンを約 3 秒間押し続けると、プログラムを切り替えることができます。
- プログラムが切り替われば、以下のようにお知らせ音がお知らせしてくれます。

プログラム		お知らせ音
1	オリジナル	ピー (1回)
2	標準モード	ピーピー (2回)
3	雑音抑制モード	ピーピーピー (3回)
4	屋外モード	ピーピーピーピー (4回)

みみサポアクティブは記憶機能を備えて設計されています。電源をオフにしても、最後の設定を記憶しております。

3.7 Bluetooth

Bluetooth® は Bluetooth SIG, Inc. が所有する登録商標であり、製造販売元によるかかるマークの使用はライセンスに基づいています。MICの基準に準拠します。

3.7.1 Bluetooth 接続

ステップ 1: ご利用のデバイスで Bluetooth が利用可能であることをご確認ください。接続する前に、みみサポアクティブの電源をオンにします。

ステップ 2: ご利用のデバイスの Bluetooth 設定画面をご確認ください。

ステップ 3: デバイス名「mimisapo Active」を選択して、ご利用のデバイスの Bluetooth をペアリング (接続) します。

接続状態	お知らせ音
正常に接続されました	接続しました
切断する	接続解除しました

- Bluetooth 接続に関してデバイスから表示される案内をご確認ください。

注意:

- 最初のペアリングが完了すると、集音器はご利用のデバイスに再接続されます。ご利用のデバイスの Bluetooth が利用可能な限り、自動的に接続されます。
- Bluetooth 機能を医療目的に使用しないでください。

3.7.2 Bluetooth 機能の説明

(i) 音楽を聴く

- ご利用のデバイスで音楽を再生または停止できます。
- ご利用のデバイスで音楽の音量を変更できます。

(ii) 電話

- マルチボタンを1回タップすると、着信に応答できます。
- マルチボタンを約2秒間押し続けると、電話の着信を拒否できます。
- マルチボタンを約3秒間押し続けると、電話を切ることができます。

3.8 アプリの使い方

ご利用の前に、この説明書のすべての情報をお読みください。

3.8.1 アプリのダウンロード

「mimisapo Active」のアプリは、iOSとAndroidに対応しています。

App Store または Google Play ストアからダウンロードできます。

アプリを実行するための要件: iOS 10以降。Android 5.0以降。

※iPhone®は、米国およびその他の国で登録されたApple Inc.の商標です。

Android™ は Google Inc. の商標です。

IOS は Cisco Inc. の商標です。



(i) Apple デバイス用の「mimisapo Active」をダウンロードします。

「mimisapo Active」を使用すると、互換性のある Apple デバイスで本製品を簡単に制御および調整できます。iPhone、iPad、iPod touch 用の Access アプリ - 次の手順で App Store からダウンロードします。

ステップ 1: タップして互換性のある Apple デバイスで「App Store」を起動します。

ステップ 2: App Store で「mimisapo Active」を検索します。

ステップ 3: 「mimisapo Active」アプリをダウンロードします。

(ii) Android デバイス用の「mimisapo Active」をダウンロードします。

「mimisapo Active」を使用すると、互換性のある Android デバイスで本製品を簡単に制御および調整できます。次の手順でアプ

りをダウンロードします。

ステップ 1:互換性のあるAndroidデバイスで「Google Playストア」をタップして起動します。

ステップ 2: Google Play ストアで「mimisapo Active」を検索します。

ステップ 3: 「mimisapo Active」アプリをダウンロードします。システムの案内に従ってインストールを完了します。

ステップ 4: タップして「mimisapo Active」アプリを起動します。

3.8.2 みみサポアクティブとのペアリング

ステップ 1. みみサポアクティブの電源を入れます。

ステップ 2. ご利用のデバイスで Bluetooth を有効にします。

ステップ 3. Bluetoothのデバイス画面で「mimisapo Active」を探します。

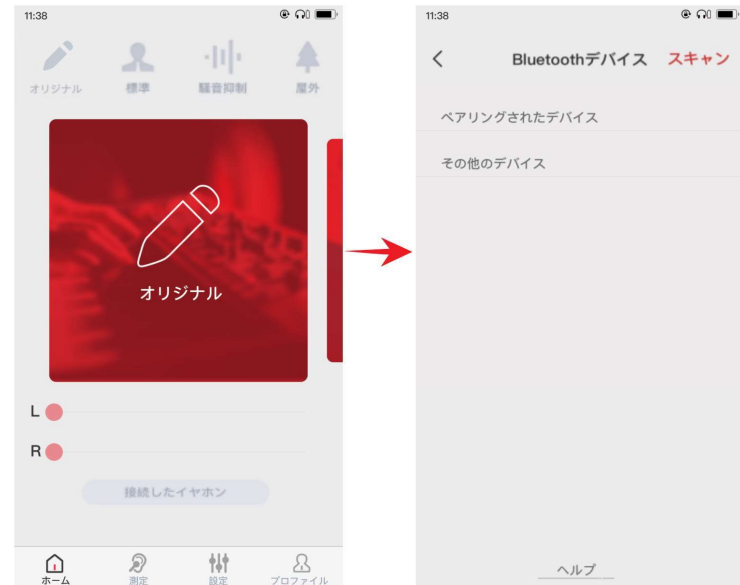
ステップ 4. 「mimisapo Active」をタップしてご利用のデバイスと接続します。

ステップ5. 最初の画面の下部にある「接続」をタップします。

※ 「mimisapo Active -R」または「mimisapo Active -L」のデバイス名をスキャンして接続します。

ステップ 6. これで準備が整いました。

3.8.3 アプリホーム画面

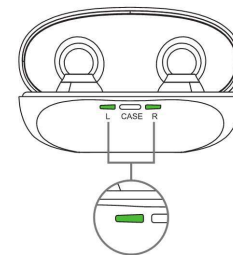
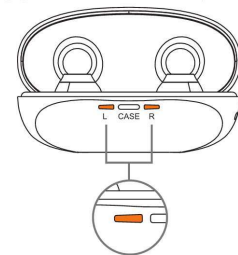




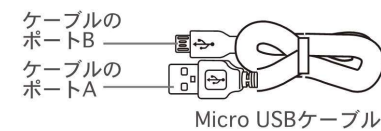
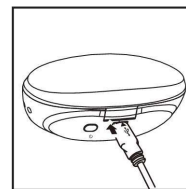
4. 充電器の使用について

4.1 本体の充電

- 充電ケースの正しいスロットに戻すと自動的にオフになり、充電が開始されます。
- オレンジ色のインジケータライトは集音器が充電中であることを示し、緑色のインジケータライトは集音器が完全に充電されていることを示します。
- 電池残量警告：電池残量が少なくなると「充電してください」という音が聞こえます。



4.2 充電ケースの充電



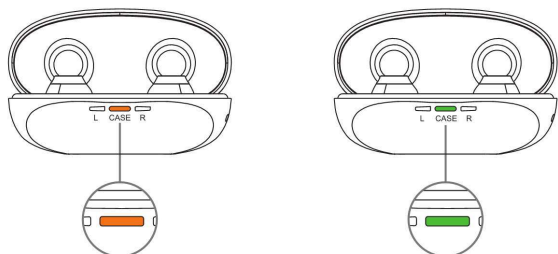
ステップ 1: USB ケーブルの B ポートを充電ケースの充電ポー

トに接続します。

ステップ 2: USB ケーブルの A ポートを電源に接続します。

4.3 充電ケースのオン/オフ

充電ケースの電源スイッチを約 5 秒間押して、充電ケースの電源を切ります。充電ケースの電源スイッチを約 1 秒間押すと、充電ケースの電源を入れ直したり、充電ケースの電池残量を確認したりできます。



- オレンジ色のインジケータライトは充電ケースが充電中であることを示し、緑色のインジケータライトは充電ケースが完全に充電されていることを示します。
- 上部カバーが開いていても閉じていても、充電ケースは集音器を充電します。ケースと集音器が完全に充電されると、充電は自動的に停止します。
- 機器に障害が発生した場合「6.1 トラブルシューティング」を参照してください。

5. デバイスのお手入れ方法

製品性能を十分に活かすため、また、より長く本製品をご利用いただく為に、以下の項目にお気をつけいただきますようお願い致します。

- 本製品を落としたり、硬い表面にぶつけるなどの強い衝撃からはお避けください。
 - 本体に付着した耳垢や汚れを取り除くために鋭利な道具を使用しないでください。故障の原因になる可能性があります。
 - 本製品を高温、多湿の環境を避けてご利用、保管ください。
 - 本製品を装着したまま、水泳、シャワー、サウナ、お風呂などに入らないでください。
 - 本製品を水で洗ったり、水に浸したりしないでください。
 - 本製品を電子オーブン、電子レンジ、その他の加熱機器で乾燥させないでください。故障やその他事故になる可能性があります。
 - 整髪料をご利用の際はそれらが本製品になるべく触れないようにお気をつけください。
- 集音器のマイク部分などに目詰まりを起こし、正常に機能しなくなる可能性があります。
- 本製品を清潔で乾燥した場所に保管ください。
 - 本製品の保管には電子乾燥機を使用しないでください。
 - 本製品の充電接点を定期的にクリーニングクロスで掃除し、正常に充電できるよう清潔に保ってください。
 - イヤードームは 3～6 ヶ月ごと、または、硬くなったり、もろくなったり、変色したりした場合に交換してください。
- ※別途ご購入いただけます。

6. 追加情報

6.1 トラブルシューティング

6.1.1 集音器 簡易トラブルチェック表

問題	考えられる原因	解決方法
ピーピー音 (ハウリング) が発生している。	集音器が正しく 装着されていない。	集音器の装用ポジション を微調整してください。
	Airfittingドームの 場合	まずはサイズを大きめに変更 いただき、それでも解決しな い場合は通常のノーマルドー ムへ変更してください。
	イヤードームの大き さが合っていない。	イヤードームサイズを交 換してください。
	狭い場所や帽子の つば等が原因にな る場合があります。	狭い場所であれば少し壁 から離れたり、帽子のつ ばが原因の場合は帽子の 角度を変えるなどお試し ください。
	お客様の耳に耳垢 が溜まっている 場合。	医師の診察を受けてくだ さい。

問題	考えられる原因	解決方法
音が出ていない 場合。	集音器の電源が入っ ていない。	集音器の電源を入れてください。
	集音器の充電残量 が無い。	集音器を充電してください。
	マイクやスピーカー に汚れが付着してい る。	マイクからゴミや耳垢を取り 除いてください。
通常より音量 が小さく聞こ える。	充電が少なくなってい る可能性があります。	集音器を充電してください。
	音量設定が低かった。	音量レベルを上げてください。
	マイクやスピーカーに 汚れが付着している。	マイクからゴミや耳垢を取り 除いてください。
ご利用のデバイス とのペアリングが 上手くいかない。	充電残量が少ない。	集音器を充電してください。
	ご利用のデバイスの Bluetooth機能がOFF になっている。	ご利用のデバイスのBluetooth 機能をオンにしてください。
	集音器が、他のデバイス と繋がっている。	繋がっているデバイスとペアリ ングを解除して、もう一度接続 を行ってください。

問題	考えられる原因	解決方法
ご利用のデバイスにBluetoothを接続した後、アプリ経由で集音器を操作したり調整したりできません。	集音器がアプリに接続されていません。	アプリ画面から集音器を接続してください。
集音器とご利用のデバイスを接続したが音楽や電話の音が聞こえない。	集音器は、各種デバイスの通信許可を出していない。	デバイスの設定画面からアプリの使用を許可してください。
	ご利用のデバイスがミュート（消音）となっている。	ご利用のデバイスの音量を上げてください。

6.1.2 充電ケース簡易トラブルチェック表

問題	潜在的な原因	考えられる解決策
充電ケースのインジケータライトが点灯または点滅しない。	電源元の不具合。	電源元の通電状況をご確認ください。
	充電ケースがUSBケーブルに正しく接続されていません。	充電ケースをUSBケーブルに正しく接続してください。
	バッテリーの過放電。	充電ケースを一定時間充電してください。
集音器の充電が出来ない。	集音器が充電ケースに正しく入っていない。	集音器を充電ケースに正しく入れてください
	充電接点が汚れている。	集音器と充電ケースの充電接点をクリーニングしてください。

6.2 技術仕様

試験規格：ANSI 3.22-2014

試験装置：FONIX 8000

テストカプラー：HA-2

標準的なテスト周囲条件は次のとおりです：

温度: 23°C ± 5°C (73° ± 9° F)

相対湿度: 0% to 80%

大気圧: 760(+37.5,-150)mm of Hg or 101.3(+5,-20)kPa

1). 製品本体の性能一覧表

試験項目	プログラム1	プログラム2	プログラム3	プログラム4
最大出力音(OSPL90)	107dB	108dB	109dB	105dB
フルオンゲイン値 (HFA FOG@50)	27dB	27dB	28dB	24dB
全高調波歪み値	0.3%	0.4%	0.4%	0.3%
等価入力雑音レベル	18dB	12dB	14dB	20dB
レイテンシの値	14ミリ秒	14ミリ秒	14ミリ秒	14ミリ秒
周波数応答帯域幅	F1<200Hz F2=5900Hz	F1<200Hz F2=5800Hz	F1<200Hz F2=5700Hz	F1<200Hz F2=6900Hz
周波数 レスポンスの 滑らかさ	2dB	3dB	2dB	4dB

動作環境	温度: -10°C~40° C, 相対湿度: 30%-75%%RH, 気圧範囲: 86~106kPa
保管・輸送環境	温度: -10°C~+55°C, 相対湿度: 10%-90%, 気圧範囲: 70-106kPa
2). バッテリー寿命と充電ケースの放電時間について	
テスト項目	データ
Bluetooth未接続時	20時間
Bluetooth接続済み (ストリーミングや電話なし)	10時間
Bluetooth接続済み(ストリーミングあり)	2時間
Bluetooth接続済み (電話あり)	2時間
フル充電のケースを使用した場合、集音器の フル充電回数	3回

● データは実験室での製品の測定値に基づくものであり、保証値ではありません。

【保証条項】

1. 取扱説明書に従った正常な使用状態で故障した場合には、お客様情報を記入したこの保証書と一緒に製品をご購入店舗へお渡しください。保証対応をさせていただきます。
2. 本製品の故障、また使用上生じたお客様の直接、間接の損害につきましては当社はその責を任じません。
3. 通常使用での不具合、または初期不良が保証対象となります。
4. ご購入より1年が保証対象となります。

【保証対象外条項】

1. 保証内容には本体、付属品の紛失は対象外となります。
2. 注意事項に反するお取り扱いによって発生した故障。
3. 火災・地震・水害など天災地変、公害や異常電圧による故障。
4. 保証書無き場合の保証対応はいたしかねます。

【製造元・販売元】

株式会社スリーエム

〒543-0017

大阪府大阪市天王寺区城南寺町 8-22

TEL: 0120-353-393

Mail : ask@three-m.co.jp

-32-

製品証明書

商品名	集音器
製品耐用期間	5年
モデル	TM001MSA
ロット番号	外装梱包
検査官	
製品は国家規格および工業規格に準拠しており、検査に合格しています。	



VER: A61DT-20230602-V0